



**DVO**  
DEVELOPED SUSPENSION

# DIAMOND

MANUEL D'UTILISATION ET DE RÉGLAGE

## **Félicitations !**

Merci d'avoir choisi DVO Suspension pour votre vélo tout terrain. Les produits DVO sont dessinés par des riders pour des riders. Il est très important pour votre sécurité de suivre les indications, instructions et procédures de réglage se trouvant dans le manuel d'utilisation ou sur notre site web.

- **RIDER CONNECT**

Connectez-vous à <http://rider.dvosuspension.com> et créez votre compte Rider Connect. Rider Connect est un site web où vous pouvez enregistrer vos produits, enregistrer et rechercher les réglages et ajustements avec le myTunes de DVO et créer un profil personnalisé où vous pouvez partager des informations avec vos amis et fans.

- **DVO TECH**

Connectez-vous à <http://tech.dvosuspension.com> pour l'installation, le guide d'entretien et des informations pour de réglages. DVO Tech a des informations détaillées et des articles sur l'installation et les réglages de suspensions pouvant vous aider à comprendre son fonctionnement et l'effet des différents réglages sur la performance de votre fourche ou amortisseur. Des instructions détaillées et des vidéos sont disponibles pour vous guider pas à pas pour faire des interventions comme changer les joints et l'huile de votre fourche, ou pour un travail plus avancé comme intervenir sur le damper. DVO Tech a aussi un forum où vous pouvez communiquer avec un technicien DVO et accéder à une base de données de questions réponses.

**Site web principal** – <http://www.dvosuspension.com>

**Rider Connect** – <http://rider.dvosuspension.com>

**DVO Tech** – <http://tech.dvosuspension.com>

**Utilisez nos hashtags** - #dvodiamond #dvosuspension



FOR RIDERS BY RIDERS

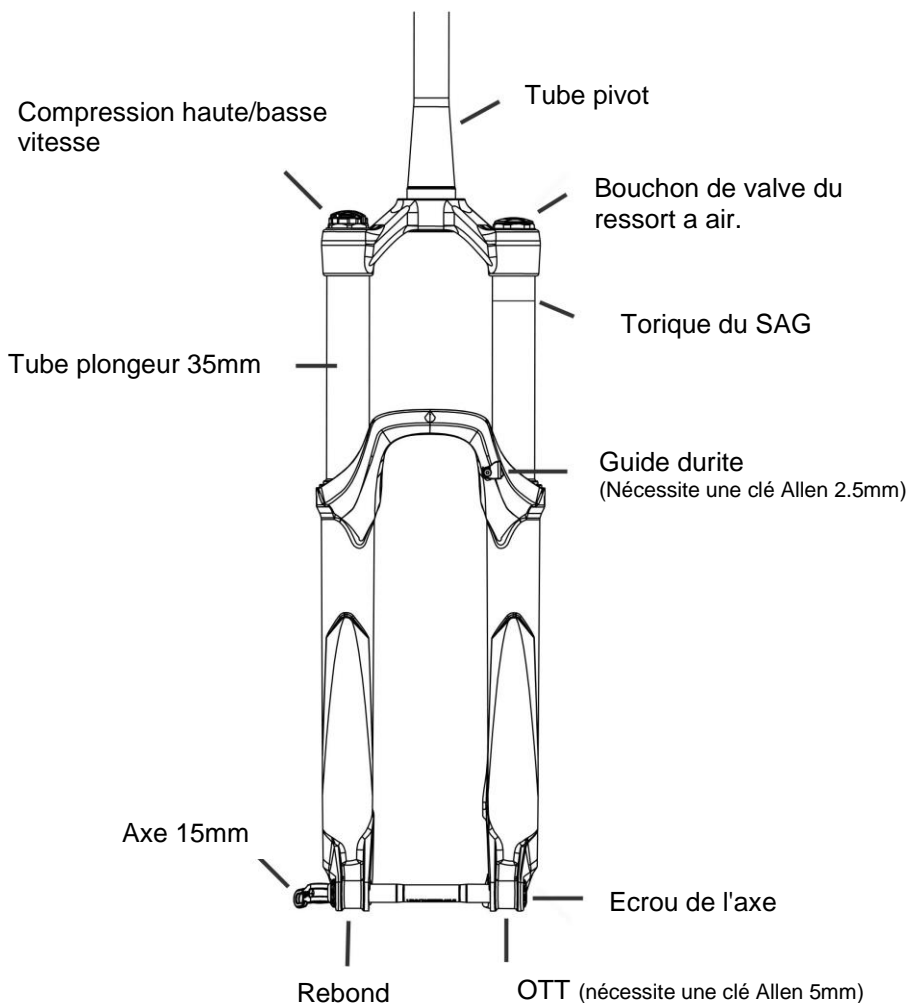


**Ne pas respecter ces instructions peut causer  
DES BLESSURES GRAVES OU MORTELLES ou ENDOMMAGER  
VOTRE PRODUIT.**

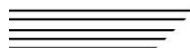
---

- Prenez soin de bien lire et comprendre ce manuel avant d'utiliser votre suspension DVO. Tout au long de ce manuel nous faisons référence à « un accident » pouvant arriver. Tout accident peut causer des dommages à votre produit, **DES BLESSURES GRAVES OU MORTELLES**.
- Ces instructions contiennent des informations importantes concernant l'installation correcte, ajustements et réglages, et maintenance de votre suspension. Toutefois soyez informé que des connaissances et outils spéciaux sont essentiels pour installer, entretenir et maintenir les suspensions DVO. De général connaissances en mécanique peut être insuffisant pour réparer, entretenir et maintenir votre suspension. Nous recommandons donc fortement d'avoir votre suspension installée, entretenue et/ou maintenue par un mécanicien cycle qualifié. Une installation, entretien ou maintenance non conforme peut causer un accident.
- Fourches et amortisseurs contiennent des fluides et de l'air comprimé à très haute pression. **NE PAS** essayer de désassembler aucune partie d'une suspension DVO sauf si vous y êtes invité par un technicien certifié DVO Suspension.
- Utiliser uniquement des pièces détachées d'origine DVO Suspension. Toutes modifications, entretien non conforme, ou utilisation des pièces détachées non d'origine DVO Suspension peut causer un accident et **ANNULER** la garantie de votre suspension.
- Les fourches et amortisseurs DVO Suspension sont conçus pour être utilisés par un seul cycliste seulement. **NE PAS** utiliser les Suspension DVO pour une bicyclette ou véhicule motorisé de quelque sorte que ce soit.
- Toujours porter les équipements de protection appropriés. Cela inclut un casque à la bonne taille et attache. En fonction de votre style de conduite vous devrez porter des protections supplémentaires. Assurez vous que votre équipement de protection est en parfaite condition.
- Assurez-vous de choisir la fourche ou amortisseur en fonction de votre cadre, et des données constructeur de celui-ci. Installer une suspension ne correspondant pas à la géométrie de votre cadre peut entraîner une défaillance de votre suspension et annuler la garantie. Installer une fourche ou amortisseur qui n'est conçu pour votre cadre changera la géométrie et le comportement de votre vélo. Apprenez à rider votre vélo et entraînez-vous. Connaissez vos limites et ne les dépassez pas.
- Etudiez les autres manuels fournis avec votre vélo et familiarisez-vous avec tous les composants montés sur celui-ci.

## VUE GENERALE DU PRODUIT



## PRE-RIDE INSPECTION



**ATTENTION!**

- Ne pas utiliser votre vélo s'il ne passe pas aux contrôles suivants. Utiliser votre vélo sans éliminer tout défaut ou faire les ajustements nécessaires peut causer un accident, blessures graves ou mortelles.
- Remarquez-vous fissures, enfoncements ou bosses, déformation ou parties ternies sur votre fourche ou sur toute autre partie de votre vélo? Si oui, prière de contacter un mécanicien cycle formé et qualifié pour vérifier votre fourche et/ou vélo entier.
- Vous remarquez une fuite d'huile provenant de votre fourche? Vérifiez les parties cachées comme derrière l'arche de fourche sous la couronne et joint cache poussière. Si oui, prière de contacter un mécanicien cycle formé et qualifié pour vérifier votre fourche et/ou vélo.
- Assurez-vous que les roues sont parfaitement centrées pour éviter tout contact avec la fourche ou le système de freinage.
- Assurez-vous que l'axe de roue est bien serré. Il ne doit pas y avoir de jeu entre le bas de la fourche et le moyeu. Reférez-vous à la section installation de la roue pour les instructions.
- Comprimez la fourche utilisant le poids de votre corps. Si elle est trop souple gonflez-la à la bonne pression pour obtenir un SAG correct. Gonflez jusqu'à votre SAG soit entre 15-20%. Reférez-vous à la section réglage du SAG pour plus de détails.
- Assurez-vous que vos freins sont correctement installés, ajustés et fonctionnent correctement. De même pour toute autre partie de votre vélo comme guidon, pédales, pédalier, tige de selle, selle, etc.
- Vérifiez la longueur des câbles et durites et leurs chemins, et assurez-vous qu'ils n'interfèrent pas avec l'amplitude de la direction ou le débattement de votre fourche.

## **INSTALLATION DE LA FOURCHE**



DVO Suspension recommande vivement que votre fourche soit installée par un mécanicien cycle formé et qualifié. Des connaissances et outils spéciaux sont essentiels pour installer une suspension DVO correctement. Des connaissances mécaniques générales peuvent être insuffisantes pour installer une fourche DVO Suspension. Si vous tentez d'installer la fourche vous même, faites vérifier votre travail par un mécanicien cycle formé et qualifié. Merci de noter qu'une fourche mal installée est extrêmement dangereuse et cause des dommages au produit, blessures graves voir mortelles.

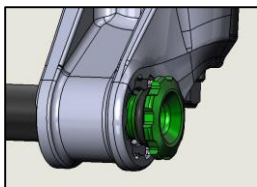
Toutes les fourches DVO Suspension sont livrées avec un tube pivot non fileté. Ne pas essayer d'y ajouter un filetage! Les fourches DVO Suspension ont un tube pivot conçu pour être pressé une seule fois et ne peut plus être démonté. N'essayez pas de remplacer le tube pivot avec un tube pivot fileté. Cela annulerait la garantie de votre fourche et résulterait à une défaillance du produit ou causerait des blessures graves ou la mort du cycliste.

1. Si vous remplacez la fourche d'un actuel vélo, démontez la roue avant et le frein de votre fourche. Ensuite démontez le cône de fourche de la couronne.
2. A l'aide d'un emmanche cône de fourche installez le cône de fourche sur le nouveau tube pivot. Assurez-vous qu'il est fermement en appui contre la couronne ne laissant aucun espace entre la couronne et le cône. (Consultez le manuel d'installation de votre jeu de direction pour vous assurer que le cône est installé correctement.)
3. Mesurez la longueur du tube pivot de votre ancienne fourche et appliquez cette dimension à votre DVO Diamond tube pivot. Si vous n'avez pas l'ancienne fourche comme référence, vous devez installer la fourche sur votre vélo avec le jeu de direction complet, potence et entretoises (référez-vous au manuel d'installation de votre potence pour être sûr d'avoir assez de surface de serrage). Dans ce cas vous devrez peut-être couper votre tube pivot 3mm plus court pour avoir suffisamment de surface de serrage et permettre au bouchon du bouchon de potence de comprimer l'assemblage pour assurer un parfait ajustement.

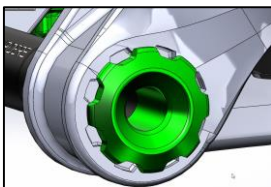
4. S'il est nécessaire de couper le tube pivot, **MESUREZ DEUX FOIS, COUPER UNE SEULE.** Il est recommandé d'utiliser un guide de coupe pour couper le tube pivot.
5. Installez l'étoile de direction à l'aide d'un outil de montage d'étoile de direction pour la bonne profondeur.
6. Installez la fourche DVO Diamond dans le tube de direction. Serrez le bouchon de direction jusqu'à ce qu'il n'y est plus de jeu dans la direction sans que celles-ci soit dure quand vous tournez.
7. Alignez proprement la potence et le guidon. Serrez au couple selon les instructions constructeur de la potence.
8. Installez le frein avant selon les instructions du constructeur. Assurez-vous de bien ajuster les plaquettes. Vérifiez que les câbles et durites sont suffisamment longs pour ne pas interférer avec l'amplitude de la direction ou le débattement de la fourche. **NOTE : La taille du disque de frein doit être entre 160mm-203mm**
9. Passez la durite dans le guide. Assurez-vous que la durite passe à l'intérieur du fourreau inférieur. Utilisez une clé Allen 2mm et serrez à 3nm de couple pour sécuriser la durite dans le guide.

## INSTALLATION DE LA ROUE

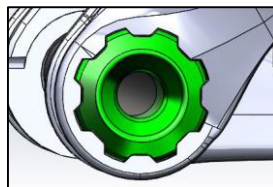
1. Insérez la roue avant entre les fourreaux. Vérifiez que le moyeu s'ajuste bien entre les pattes de fourche, puis insérez l'axe depuis le côté opposé du disque de frein. Couissez l'axe jusqu'au contact du filetage de l'écrou du côté disque.
2. Tournez l'axe dans le sens des aiguilles d'une montre jusqu'à obtenir un petit espace entre le levier de serrage et la patte de fourche cote opposé du disque de frein. L'écrou de l'axe doit rentrer parfaitement dans son logement. Si ce n'est pas le cas desserrez l'axe, alignez l'écrou en le poussant légèrement dans son logement. L'écrou sera sécurisé quand vous serez l'axe de nouveau.



Écrou d'axe ouvert

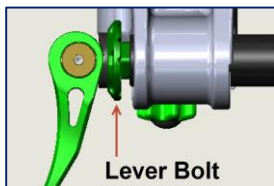


Mauvaise Position



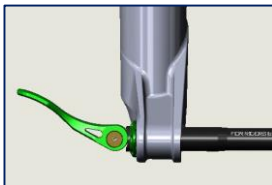
Bonne Position

3. Pour sécuriser l'axe, commencez avec le levier en position ouverte. Quand vous basculez le levier vous devez sentir une résistance à mi-distance et le levier doit toucher la patte de fourche. Basculez le levier en position fermée à la force de la main seulement. Le levier doit sentir fermement sécurisé. **NE PAS UTILISER D'OUTILS POUR FAIRE LEVIER.**

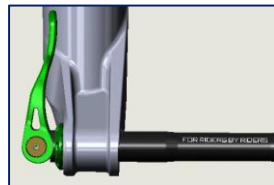


Lever Bolt

Ouvert



Debut de Résistance



Fermée

4. Si trop ou pas assez de résistance, ajustez l'écrou d'axe du côté disque de frein. Desserrez l'axe de 3 tours et poussez l'axe pour dégager l'écrou de son logement et ajustez-le. Si l'axe a trop de tension, tournez l'écrou dans le sens opposé des aiguilles d'une montre. Si l'axe n'a pas assez de tension tournez l'écrou dans le sens des aiguilles d'une montre. Tournez l'axe dans le sens des aiguilles d'une montre de nouveau et sécurisez le levier en position fermée.
5. Enlevez le vélo du stand. En freinant du frein avant pousser le vélo d'avant en arrière pour vérifier que le jeu de direction est bien ajusté. **IL NE DOIT PAS Y AVOIR DE JEU DANS LA DIRECTION.**

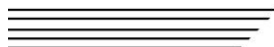




**ATTENTION!**

**NE PAS TOURNER LE LEVIER DE SERRAGE QUAND IL EST EN POSITION FERMÉE. CELA POURRAIT FAIRE QUE L'AXE SE DESSERRE CAUSANT UN ACCIDENT, BLESSURES GRAVES VOIR MORTELLES.**

## PASSAGE DU PNEU



La DVO Diamond est disponible en 27.5" et 29". Merci de vous assurer que vous avez la bonne dimension de roue pour votre model de fourche. La distance entre le pneu et la fourche doit être vérifié pour être sure qu'il ne se touche aucune partie de la fourche.

Il doit y avoir au moins 6mm entre le dessus du pneu et l'arche de la fourche ou le garde boue (si installé).



**ATTENTION!**

**UN ESPACE INADAPTE ENTRE LE PNEU ET LA FOURCHE PEUT CAUSER UN ACCIDENT,**



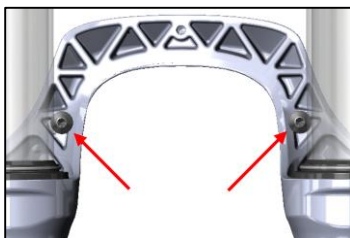
Pour plus de détails concernant l'espacement, visitez DVO TECH  
<http://tech.dvosuspension.com/setup>

## INSTALLATION DU GARDE-BOUE

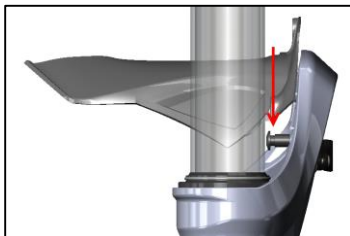
La DVO Diamond est livrée avec un garde boue intégré pouvant être utilisé dans des conditions boueuse ou sablonneuse. Le garde-boue Diamond comprend :

- 1 x Garde-boue DVO
- 1 x Boulon d'assemblage, 2 x Boulons Snap-In

1. Utilisant une clé Allen 3mm (bout arrondi recommandé), doucement tournez les 2 boulons snap-in dans les deux trous du bas de l'arche et serrez les à 3Nm de couple. Une fois installés ces boulons n'ont pas besoin d'être enlevés. Attention de ne pas rayer les plongeurs pendant l'installation.



2. Alignez le garde-boue avec le deux boulons snap-in et pousser vers le bas jusqu'à ce que le garde-boue prenne place. **ASSUREZ VOUS D'APPLIQUER LA PRESSION A L'APLOMB DES BOULONS NON SUR L'EXTREMITÉ DU GARDE-BOUE.**

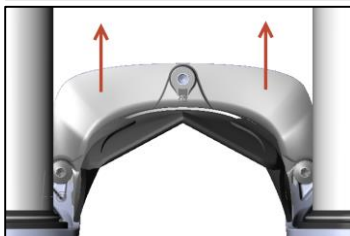


3. A l'aide d'une clé Allen 3mm, insérez le boulon d'assemblage dans le trou fileté situé au milieu de l'arche et serrez-le au couple de 3Nm. Il ne doit pas y avoir de jeu entre le garde-boue et l'arche.



### ENLEVER LE GARDE BOUE

Desserrez le boulon d'assemblage au centre de l'arche. Puis tirez le garde-boue vers le haut pour le dégager des boulons snap-in. **NE PAS TIRER PAR L'EXTREMITÉ DU GARDE-BOUE.** Les boulons snap-in resteront sur la fourche.



## AJUSTMENTS

Ci-dessous de basiques informations à propos du damper et des ajustements de votre DVO Diamond. Pour plus ample informations à propos des ajustements et réglages, visitez DVO TECH: <http://tech.dvosuspension.com>

**Fourchette de pression d'air :** 90-170psi

**Fourchette du OTT :** 14 tours complets au total (6 cran par tours)

**Fourchette du Rebond:** 20 clicks total

**Fourchette de la compression haute vitesse:** 29 clicks total

**Fourchette de la compression basse vitesse:** 6 clicks total

### Ressort à air

La DVO Diamond est une fourche à air. Augmenter la pression d'air aura pour effet d'affermir la suspension. Diminuer la pression d'air aura pour effet de l'assouplir. Merci de vous référer au tableau de réglages de bases pour trouver la parfaite pression.

### OFF THE TOP SENSITIVITY (OTT)

The Off-The-Top (OTT) est une fonction exclusive à DVO Suspension. Elle permet au cycliste d'ajuster la sensibilité de la fourche. Normalement, un ajustement ferme de la suspension (haute pression d'air) aurait une pauvre sensibilité au passage de petites bosses. DVO a résolu ce problème avec l'OTT.

Maintenant même avec un ajustement ferme vous pouvez avoir une incroyable sensibilité au passage de petites bosses. Ceci se fait par un ajustement externe permettant d'ajuster la précontrainte du ressort négatif. Augmenter (tourner dans le sens des aiguilles d'une montre) l'OTT rendra la fourche plus sensible (souple) au début de sa course. Diminuer (tourner dans le sens opposé des aiguilles d'une montre) l'OTT rendra la fourche moins sensible (plus ferme). La fonction OTT ne changera pas le milieu ou fin de course de votre fourche.

**VOUS AUREZ BESOIN D'UNE CLE ALLEN A 5MM POUR AJUSTER L'OTT.**



**Sens des aiguilles d'une montre=Augmente la sensibilité**

**Sens inverse des aiguilles d'une montre = diminue la sensibilité**

**ASSUREZ VOUS de toujours ajuster l'OTT de seulement un tour a la fois, pas d' 1 cran.**

## COMPRESSION BASSE VITESSE (CBV)

La suspension Diamond a un sélecteur rapide basse vitesse ajusteur qui a 6 crans d'ajustement. Position « 1 » est complètement ouverte et recommandée pour descendre ou pour terrain technique. Quand vous êtes en montée placez le sélecteur sur « 6 » pour le réglage le plus ferme pour un meilleur rendement de pédalage. N'oubliez pas de le recharger quand vous commencez à descendre!



## COMPRESSION HAUTE VITESSE (CHV)

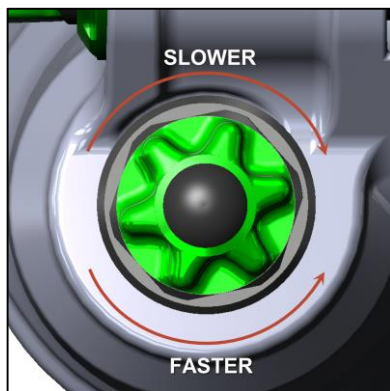
La compression haute vitesse contrôle la force de damping lors de mouvements rapides de la suspension indépendamment de la vitesse du rider. CHV entre en action sur des chemins rapides, accidentés et techniques, G positif ou atterrissages brutales. Si vous trouvez que vous utilisez trop facilement tout le débattement, vérifiez d'abord votre SAG pour être sûr qu'il est correcte puis ajustez le CHV.

## REBOND

Le rebond contrôle la vitesse à laquelle la fourche se détend après avoir été compressée. Le contrôle du rebond est lié à la pression d'air utilisée. Plus haute pression demande plus de rebond damping et plus basse pression demande moins de rebond damping, donc ajustez-le en fonction.

**Lent = plus de damping du rebond**

**Rapide = moins de damping du rebond**



## REGLAGES DE BASE

Ci-dessous le tableau des réglages de base pour vous aider à ajuster votre SAG et à faire vos ajustements.

- OTT commence avec une précontrainte de 0
- Rebond commence depuis la position fermée (la plus lente)
- La compression commence depuis la position ouverte (le moins de résistance)

### Diamond Tableau de Réglages de Base

Poids du cycliste	Pression d'air	OTT	Rebond	CHV	CBV
120-139lbs   54-63kg	90-100psi	0-2 rotations	10-14	0-1	1-2
140-159lbs   64-72kg	100-110psi	2-4 rotations	10-14	0-2	1-2
160-179lbs   73-81kg	110-125psi	3-7 rotations	8-12	2-3	1-2
180-199lbs   82-90kg	125-130psi	6-8 rotations	8-12	2-4	1-2
200-219lbs   91-100kg	130-135psi	7-9 rotations	6-10	3-5	1-2
220-239lbs   100-108kg	135-140psi	8-10 rotations	6-10	4-6	1-2
240+lbs   109kg+	140-170psi	11-14 rotations	6-10	5-7	1-2

Souvenez-vous que ce sont des points de départ et que les ajustements varient selon l'habilité du cycliste, le type de terrain et les préférences personnelles.

Après avoir fini les réglages de votre fourche selon recommandations du tableau de réglages de base, vérifier votre SAG pour être sûr qu'il se trouve dans la fourchette recommandée pour votre poids. (Voir tableau de réglages du SAG page suivante)

## MYTUNES

Une fois que vous avez défini vos réglages vous pouvez les enregistrer sur votre profil myTunes sur votre compte Rider Connect.

MyTunes a été créé pour donner à nos clients un accès facile et rapide à des ajustements et réglages spécifiques. myTunes a une base de données de réglages de suspension pour sa communauté Rider Connect qui inclut DVO Base Tunes, réglages de riders pro ainsi que des ajustements en fonction des spécificités du terrain. Vous pouvez créer plusieurs réglages pour vos propres produits et pouvez les partager sur les media sociaux. Imaginez être capable de trouver un réglage fait par quelqu'un de votre poids et aptitude à Whistler ou consulter les réglages des pros de chez DVO.

Si vous n'avez pas encore activé votre compte Rider Connect, allez sur <http://rider.dvosuspension.com>. Une fois que vous avez créé votre compte et enregistré votre produit vous pouvez commencer à créer votre profil MyTunes. Vous pouvez créer et enregistrer plusieurs réglages pour chacun de vos produits et les partager avec vos amis !

## SAG

Le **SAG** est le pourcentage d'affaissement de votre fourche sous le poids du corps du cycliste (n'oubliez pas d'inclure votre équipement), aussi appelé poids de roulage. Comme c'est une fourche spécifique enduro, mesurez le SAG en montant sur votre vélo avec tout votre équipement, debout en position d'attaque. La position d'attaque est simplement genoux et coudes fléchis, guidon sous charge mais poids du corps sur vos pieds. Chaque cycliste a un poids de roulage différent en fonction de sa taille et de son style.

Le SAG recommandé est de 15%-20%. Avoir un SAG correct est le seul moyen de définir la bonne pression pour votre fourche. Référez-vous au tableau ci-dessous pour trouver le SAG adéquate.

Débattement	Sag en %	Sag en mm
140mm	15-20%	21-28mm
150mm	15-20%	23-30mm
160mm	15-20%	24-32mm



*Position pour mesurer le SAG*

Pour des instructions détaillées et vidéo sur comment mesurer et régler correctement le SAG visitez DVO Tech: <http://tech.dvosuspension.com/setup>

## ENTRETIEN & AIDE



**ATTENTION!**

**Ne pas maintenir votre fourche correctement causera un accident, des blessures graves ou mortelles**

Nous recommandons que tous les entretiens de votre suspension DVO doivent être effectués par un mécanicien cycle qualifié. Les informations à propos de l'entretien sont disponibles sur : <http://tech.dvosuspension.com> ou en contactant votre DVO Suspension revendeur ou distributeur.

Le type de terrain, l'endroit où vous ridez et votre habileté peut grandement affecter l'intervalle entre les entretiens. Toujours inspecter votre produit et avancer votre entretien si nécessaire. Si vous avez le moindre doute, consultez un mécanicien cycle qualifié ou contactez directement DVO Suspension.

### Planning de Maintenance Recommandé

Maintenance	Intervalle
Nettoyer les tubes plongeurs	Chaque ride
Vérification pression d'air	Chaque ride
Inspection des tubes plongeurs pour rayures	Chaque ride
Vérification des couples de serrage	25 heures
Démonter les fourreaux, nettoyer/inspecter les bagues & changer l'huile	50 heures
Entretien de l'ensemble du ressort à air	100 heures
Entretien de la cartouche damper	100 heures

### Couple de Serrage Maximum Recommandé

Pièce	Couple de serrage
Boulon du guide durite	3 N.m / 26.5 in.lbf
Boulon du garde-boue	3 N.m / 26.5 in.lbf
Boulon snap-In du garde-boue	7 N.m / 62 in.lbf
Molette de compression	9 N.m / 80 in.lbf
Bouchon de valve d'air supérieure	15 N.m / 132 in.lbf
OTT écrou du bas	10 N.m / 88 in.lbf
Bouchon de la cartouche damper	15 N.m / 132 in.lbf
Rebond écrou du bas	10 N.m / 88 in.lbf

## DEUX (2) ANS DE GARANTIE LIMITEE

Si un composant de votre produit Suspension DVO est défectueux (matériel ou fabrication), selon les termes de cette garantie limitée de deux ans (le "Contrat"), le composant défectueux sera réparé ou remplacé, par Suspension DVO sans aucune charge, dans les trente (30) jours après réception du produit par un revendeur agréé de suspension DVO, port payé, avec la facture originale d'achat ou toute autre preuve de la date d'achat.

**PAS COUVERT:** Cette garantie ne couvre pas les dommages résultant d'accidents, de modification, de négligence, d'abus ou de mauvaise utilisation, un manque d'entretien approprié, un montage incorrect, des réparations mal effectuées ou des pièces de rechange ou d'accessoires non conformes aux spécifications Suspension DVO, des modifications non recommandées ou approuvées par écrit de la part des activités suspension DVO telles que l'acrobatie, le saut de falaise, la rampe, la course, l'utilisation commerciale et / ou de l'usure normale ou la détérioration occasionnée par l'utilisation du produit. Les articles soumis à une usure normale ou à la détérioration comprennent, mais ne sont pas limités à l'huile, les joints d'étanchéité, les joints d'huile et les bagues. En outre, cette garantie ne s'applique pas dans le cas où les fourches sont utilisées sur des vélos de location, sauf si Suspension DVO a donné son approbation préalable par écrit pour cette utilisation. Cette garantie ne couvre pas les frais liés au transport du produit de Suspension DVO ou auprès d'un revendeur Suspension DVO autorisé, les coûts de main-d'œuvre pour retirer le produit de Suspension DVO du vélo, ou une compensation pour les inconvénients ou une perte d'usage tandis que le produit Suspension DVO est réparé. Cette garantie sera automatiquement annulée si le numéro de série du produit Suspension DVO est altéré, effacé, rendu illisible ou modifié.

**ACHETEUR.** Cette garantie est faite par Suspension DVO uniquement pour l'acheteur du produit de suspension DVO et ne s'étend pas à des tiers. Les droits de l'acheteur sous cette garantie ne peuvent être cédés.

**ACCORD.** La durée de cette garantie débute à la date d'achat et se poursuivra pendant une période de deux (2) ans à compter de la date de l'achat initial.

**PROCEDURE.** En cas de défaut couvert par cette garantie, l'acheteur doit communiquer avec un revendeur autorisé de Suspension DVO ou un centre de services de Suspension DVO.

**ACCORD INTEGRAL.** Cette garantie remplace toute garantie implicite ou explicite, des déclarations ou des engagements qui, auparavant, auraient été faits, et contient l'intégralité de l'accord entre les parties en ce qui concerne la garantie de ce produit Suspension DVO. Toutes les garanties qui ne figurent pas dans la présente garantie sont expressément exclues.

**DEGATS.** Sauf dans les cas expressément prévus par la présente garantie, Suspension DVO **NE SERA PAS RESPONSABLE DES DOMMAGES DIRECTS OU INDIRECTS DE L'UTILISATION DE LA SUSPENSION DVO OU UNE DEMANDE EN VERTU DE CETTE ENTENTE, SI LA RECLAMATION REPOSE SUR UN CONTRAT, UN PREJUDICE OU AUTRE.** Les déclarations de garantie ci-mentionnées sont exclusives et annulent et remplacent tous les autres recours. Certains états n'autorisent pas l'exclusion ou la limitation des dommages indirects ou consécutifs, la limitation ou l'exclusion peut ne pas s'appliquer pour vous.

**AVERTISSEMENT. TOUTE GARANTIE IMPLICITE DE QUALITE MARCHANDE OU D'ADEQUATION A UN USAGE PARTICULIER ET TOUTE GARANTIE IMPLICITE PROVENANT DE LA CONDUITE DES AFFAIRES, DE L'USAGE DU COMMERCE, DE LA LOI OU AUTRE, EST STRICTEMENT LIMITEE A LA DUREE DE CETTE GARANTIE ECRITE.** Le présent Accord est le seul et unique recours exclusif de l'acheteur à l'égard de cet achat. En cas de violation présumée de toute garantie ou toute action en justice intentée par l'acheteur sur la base d'une négligence présumée ou autre comportement délictueux par Suspension DVO, le seul et unique recours de l'acheteur sera la réparation ou le remplacement du matériel défectueux comme indiqué ci-dessus. Aucun revendeur ou agent ou employé de Suspension DVO n'est autorisé à modifier ou étendre la présente garantie.

**AVERTISSEMENT.** Installer, réparer et utiliser le produit de Suspension DVO en se conformant uniquement au manuel du propriétaire.

**AUTRES DROITS.** Cette garantie vous donne des droits légaux spécifiques, et vous avez également d'autres droits qui varient d'un État à l'autre (uniquement aux USA).

**LOI APPLICABLE.** Tout litige découlant du présent contrat ou de l'utilisation de ce produit Suspension DVO sera régi par les lois du pays des Etats-Unis et sera réglé par les tribunaux de la Californie.



FOR RIDERS BY RIDERS



910300-00

Restez connectes avec les reseaux  
sociaux

FaceBook: [Facebook.com/dvosuspension](https://www.facebook.com/dvosuspension)

Instagram: [Instagram.com/dvosuspension](https://www.instagram.com/dvosuspension)

Youtube: [Youtube.com/developedsuspension](https://www.youtube.com/developedsuspension)

Twitter: [Twitter.com/dvosuspension](https://twitter.com/dvosuspension)

Utilisez nos HASHTAGS lorsque vous postez !  
**#dvosuspension #dvodiamond**



[WWW.DVOSUSPENSION.COM](http://WWW.DVOSUSPENSION.COM)

29033 AVE. SHERMAN SUITE 203  
VALENCIA CA, 91355